

2022. 11. 11.(금) 석간용

이 보도자료는 2022년 11월 11일 오전 06:00부터 보도할 수 있습니다.



보도자료

담당부서 : 주택정책실 건축기획과

건축기획과장	박순규	2133-7090
건축계획팀장	조성국	2133-7107
담당자	조미리	2133-7108

사진없음 사진있음 매수 : 8쪽

반포주공1단지 재건축, 서리풀 특별계획A 신축 등 건축심의 통과

- 11.8(화) 서울시 건축위원회 결과... 공공 300세대 포함 총 5,300세대 공급
- 반포주공1단지(1·2·4주구) 재건축 5,002세대 대단지, 지역 공동체(커뮤니티)시설도
- 서리풀터널 인근 대규모 업무시설복합단지, 광흥창 역세권 지상 35층 아파트
- 시 "입주민뿐 아니라 지역주민 모두 배려하는 건축계획 유도하는 심의 운영"

서울시는 지난 11.8(화) 열린 제21차 건축위원회에서 '반포주공1단지(1·2·4주구) 재건축사업(변경)'과 '서리풀 지단구역 특계A 신축사업', '창전동 319번지 일대 역세권주택 및 공공주택사업', 총 3건의 건축계획안을 통과시켰다고 밝혔다.

○ 이번 심의를 통해 반포주공1단지 5,002세대(공공 211세대 포함), 광흥창 역세권 302세대(공공 89세대 포함) 총 5,304세대 공동주택이 공급될 전망이다.

<강남권 초대형 단지, 반포주공1단지(1·2·4주구) 공공 211세대 포함 총 5,002세대 공급>

이번에 (변경)심의를 통과한 반포주공1단지(1·2·4주구) 재건축사업은 공동주택 55개 동 5,002세대(공공주택 211세대 포

함)와 부대복리시설, 근린생활시설, 공공개방 커뮤니티시설 등이 계획돼 입주민뿐만 아니라 지역주민 생활에 활력을 불어넣는 열린 커뮤니티 공간을 제공하게 된다.

○ 또한 사업지 일부에 문화공원(덧개공원), 소공원, 지하철도, 공공청사, 초등·중학교를 조성, 지역사회 공공기여 방안도 포함됐다.

□ 반포주공1단지(1·2·4주구)는 특별건축구역으로 지정돼 기존에 획일적이고 단조로운 아파트 계획에서 벗어나 다양한 표정을 품으면서 주변 경관과 조화롭게 어우러지는 단지를 계획하여 우수한 도시 경관과 스카이라인을 만들어 낼 전망이다.

□ 주거유형은 수요자 요구에 알맞은 10개의 다양한 평형이 도입될 예정이며, 공공주택을 분양주택과 차별화하지 않은 계획으로 적극적인 소셜믹스를 도모한다.

(전용면적 기준, 세대수)

구분	계	59형	80형	84형	99형	114형	130형	146형	166형	185형	212형	기타
계	5,002	1,170	27	1,821	100	295	527	550	276	78	109	49
공공	211	211	-	-	-	-	-	-	-	-	-	-
분양	4,791	959	27	1,821	100	295	527	550	276	78	109	49

〈반포주공1단지(1·2·4주구) 주거 유형〉

<서초역앞 서리풀 지구단위구역 특계A, 업무교육연구관매시설 입점한 복합단지 조성>

□ 다음으로 7호선 내방역~2호선 서초역 사이에 위치한 '서리풀터널' 인접, 서초역 300m 앞 역세권에 지하 7층, 지상 13층 규모, 약 561,000㎡의 대규모 업무시설 복합단지가 들어설 전망이다. 내년 상반기 건축허가를 거쳐 '26년 준공될 예정이다.

- 해당 사업부지는 2개 지하철역과 인접하고 서리풀터널, 서리풀공원 과도 맞닿아 있어 교통과 녹지여건이 우수한 공간으로 조성된다. 서초대로를 기준으로 남·북으로 나뉜 부지를 서리풀터널 상부 보차 혼용도로로 활용하여 자연스럽게 연결, 하나의 단지로 이용할 수 있게 조성할 예정이다.
- 남측 서초대로사거리와 서리풀공원을 이어주는 녹지공원 및 보행 데크를 계획하여 어디서나 서리풀공원으로 접근이 편리해질 것으로 기대되며 남·북측 각각 기부채납시설인 문화집회시설, 공공시설 등을 계획하여 지역주민 모두를 위해 열린 단지로 조성한다.
- 이번 심의에서는 지상 13층, 지하 7층의 업무복합단지 계획안이 통과됐으며 세부적으로는 업무 486,585 m^2 , 판매 46,522 m^2 , 문화 및 집회시설 21,454 m^2 , 교육연구 7,097 m^2 규모의 시설이 각각 조성될 예정이다.
- 아울러 남측부지에는 문화 및 집회시설(서초구), 북측에는 공공시설(서울시) 등 기부채납을 통한 시설이 들어설 계획이다.

<광흥창역 초근접 역세권 주택 및 공공주택, 302세대 4가지 평형으로 양질의 주택공급>

- 마지막으로 지하철 6호선 광흥창역과 연결된 높이 35층, 302세대 아파트가 들어선다. 내년 상반기 사업계획승인을 거쳐 '25년에 준공 예정이다.
- 이번 심의로 연면적 39,707 m^2 , 지하 4층~지상 35층, 2개 동의 공동주택 건축물이 조성될 계획이다.
- 지상 2층~지상 35층에는 공공주택 89세대를 포함한 공동주택

302세대, 4가지 평형(전용 37·51·59A·59B)이 들어가며

- 그밖에 ▲근린생활시설(2,954.56㎡) ▲청소년 커뮤니티복합센터(331.02㎡) ▲지역체육시설(765.38㎡) 등도 포함된다.

(전용면적 기준, 세대수)

구분	계	37A형	51A형	59A형	59B형
계	302	68	33	102	99
공공	89	40	16	13	20
분양	213	28	17	89	79

- 저층부(지하 1층~지상 2층)에는 근린생활시설 등 비주거 시설이 들어가고 지역주민 누구나 쉽게 접근하여 이용할 수 있도록 6호선 광흥창역 연결통로가 조성될 예정이다.
- 또한 단지 내 공공보행통로를 설치해 주변 지역과 연결하고 지하 1층 지역체육시설, 지상 2층 청소년 커뮤니티복합센터, 지상 1층에는 어린이집·작은도서관 등 지역주민과 공유할 수 있는 커뮤니티시설을 조성해 열린 주거공동체가 활성화 될 수 있도록 유도할 계획이다.
- 유창수 서울시 주택정책실장은 “앞으로도 건축계획 심의·검토 등 행정절차를 빠르게 진행하는 한편 입주주민뿐만 아니라 지역주민까지 모두를 배려하고 동행하는 건축계획안을 유도하는 심의를 운영해 나가겠다”라고 말했다.

※ 담당부서 연락처

안건명	담당부서		담당자	연락처
반포주공1단지(1,2,4 주구) 재건축사업	공동주택지원과	공동주택지원과장	김장수	2133-7130
		재건축정책팀장	김병철	2133-7136
		담 당 자	김태정	2133-7138
서리풀 지단구역 특계 A 신축사업	서초구 건축과	건축과장	신종현	2155-6828
		건축지도1팀장	오동진	2155-6837
		담 당 자	나영찬	2155-6835
창전동 319번지 일대 역세권주택 및 공공주택사업	공공주택과	공공주택과장	안중욱	2133-7050
		역세권주택팀장	이현철	2133-7080
		담 당 자	박지연	2133-7060

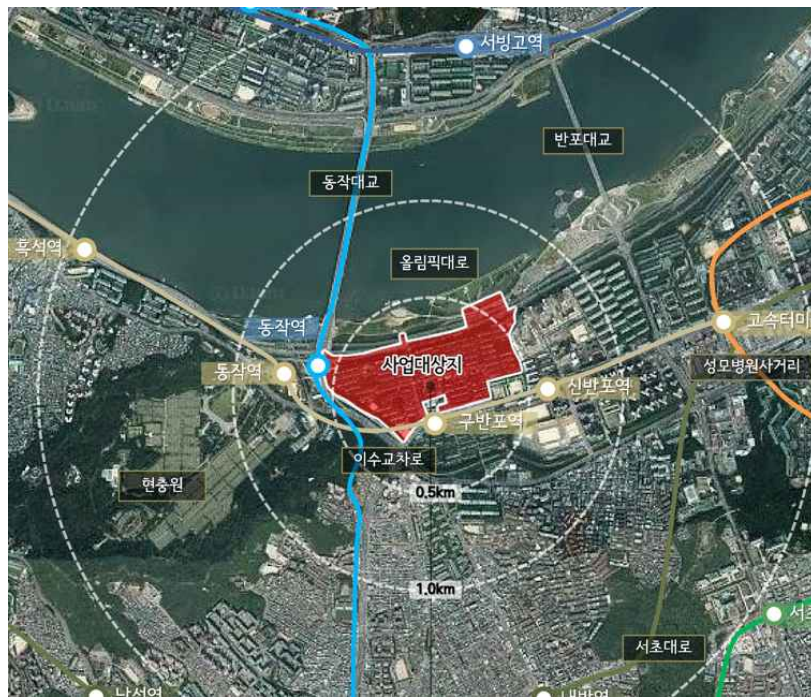
〈붙임 1〉

반포주공1단지(1·2·4주구) 재건축사업

□ 사업개요

- 위 치 : 서초동 반포동 810번지 일대 (대지면적: 248,611 m^2)
- 건축규모 : [공동주택] 지하5층/ 지상35층, 연면적 1,541,542.20 m^2
건폐율 - 22.22%, 용적률 - 299.92%
[주구중심] 지하4층/ 지상5층, 연면적 88,250.98 m^2
건폐율 - 49.79%, 용적률 - 231.31%
- 용 도 : 공동주택(5,002세대, 공공 211, 분양 4,791) 및 부대복
리시설 판매시설 및 근린생활시설

□ 위치 및 배치·조감도



〈붙임 3〉

창전동 319번지 일대 역세권주택 및 공공주택사업

□ 사업개요

- 위 치 : 마포구 창전동 319번지 일원 (대지면적: 5,125.41 m^2)
- 건축규모 : 지하4층/지상35층, 연면적 39,707.20 m^2
건폐율 - 35.70%, 용적률 - 499.98%
- 용 도 : 공동주택(302세대: 공공 89, 분양 213), 근린생활시설,
커뮤니티 지원시설

□ 위치도

